

GAZİ ÜNİVERSİTESİ

**FEN BİLİMLERİ
ENSTİTÜSÜ**

**2020 YILI
FAALİYET RAPORU**

İÇİNDEKİLER TABLOSU

BİRİM / ÜST YÖNETİCİ SUNUŞU	1
I- GENEL BİLGİLER.....	2
A.Misyon ve Vizyon	2
B.Yetki, Görev ve Sorumluluklar	2
C.İdareye İlişkin Bilgiler.....	3
1- Fiziksel Yapı	3
2- Örgüt Yapısı	8
3- Bilgi ve Teknolojik Kaynaklar	11
4- İnsan Kaynakları	12
5- Sunulan Hizmetler.....	16
6- Yönetim ve İç Kontrol Sistemi.....	24
D.Diğer Hususlar.....	24
II- AMAÇ ve HEDEFLER.....	25
A.İdarenin Amaç ve Hedefleri	25
B.Temel Politikalar ve Öncelikler.....	26
C.Diğer Hususlar	27
III- FAALİYETLERE İLİŞKİN BİLGİ VE DEĞERLENDİRMELER.....	28
A.Mali Bilgiler	28
1-Bütçe Uygulama Sonuçları.....	28
2-Temel Mali Tablolara İlişkin Açıklamalar	28
3-Mali Denetim Sonuçları	29
4-Diğer Hususlar.....	29
B.Performans Bilgileri	29
2-Performans Sonuçları Tablosu	31
3-Performans Sonuçlarının Değerlendirilmesi	33
4-Performans Bilgi Sisteminin Değerlendirilmesi	33
5-Diğer Hususlar.....	33
IV- KURUMSAL KABİLİYET ve KAPASİTENİN DEĞERLENDİRİLMESİ.....	34
A.Üstünlükler	34
B.Zayıflıklar	37
C.Değerlendirme	38
V- ÖNERİ VE TEDBİRLER.....	42

BİRİM / ÜST YÖNETİCİ SUNUŞU

Gazi Üniversitesi Fen Bilimleri Enstitüsü, ülkemizin ihtiyacı olan nitelikli beyin gücünün yetişmesine katkı sağlamak için lisansüstü eğitim-öğretim kapsamında, bilimsel araştırma ve uygulama faaliyetleri yürütmek amacıyla 41 Sayılı Kanun Hükmünde Kararname ile kurulmuş ve 1983 yılında öğrenci kabulüne başlamıştır.

Lisansüstü eğitim-öğretim ve araştırma faaliyetlerinde üniversitemiz içinde önemli yeri olan Enstitümüz; güçlü akademik kadrosu ile fen bilimleri, mühendislik ve mimarlık alanlarında geleceğimizin seçkin bilim insanlarının, araştırmacılarının, bilgili ve deneyimli yöneticilerinin yetiştirilmesine katkı sağlayan, başarı odaklı, kalite güvence sistemini ve şeffaf yönetim anlayışını benimsemiş bir birim olarak hizmet vermeyi amaçlamaktadır. Bu amaçla Enstitümüzde; fen, mühendislik ve mimarlık alanlarında lisansüstü eğitimin düzenlenmesi ve koordinasyonunun sağlanması, ana bilim dalları ile beraber bilimsel ve teknolojik gelişmelerin izlenmesi, lisansüstü çalışma ve projelere yön verilmesi, AR-GE ve güncel çalışmaların teşvik edilmesi, sanayi-üniversite işbirliği çalışmalarına öncülük edilmesi amacıyla çalışmalar yürütülmektedir.

Enstitümüzde, Fen, Mühendislik, Mimarlık ve Teknoloji Fakültelerinde lisans programları olan 23 ana bilim dalında ve İleri Teknolojiler, Bilgi Güvenliği Mühendisliği, Çevre Bilimleri, Trafik Planlaması ve Uygulaması, Kazaların Çevresel ve Teknik Araştırması ile program dili İngilizce olan Akıllı Şebekeler olmak üzere 6 disiplinler arası ana bilim dalında lisansüstü programlar bulunmaktadır. Ayrıca, Kimya, Elektrik-Elektronik Mühendisliği, İnşaat Mühendisliği, Makine Mühendisliği, Mimarlık ve Şehir Bölge Planlama ana bilim dallarının program dili İngilizce olan lisansüstü programları mevcuttur.

Öğretim Üyesi Yetiştirme Programı (ÖYP), Öncelikli Alanlar, YÖK 100/2000 Doktora Burs Programı, ASELSAN Akademi Lisansüstü Eğitim Programı gibi güncel birçok program kapsamında lisansüstü çalışmalar gerçekleştirilmektedir. Farabi, Erasmus, Mevlana programları ve YÖK YUDAB kapsamında öğrenci hareketlilikleri gerçekleştirilmektedir.

TÜBİTAK 2214 Yurt Dışı Doktora Sırası Araştırma Bursu ile öğrencilerimiz yurt dışına giderek bilgi ve tecrübelerini artırmaktadırlar. Yabancı uyruklu öğrenciler, Üniversitemiz ile ikili anlaşmalar çerçevesinde, “Türkiye Burslusu” gibi programlar kapsamında veya kendi imkânları ile eğitim almaktadırlar.

31 Aralık 2020 tarihi itibarıyla; 2894 Tezli Yüksek Lisans, 10 Tezsiz Yüksek Lisans ve 1274 Doktora programına kayıtlı olmak üzere toplam 4178 öğrencimiz bulunmaktadır. Bilim çağında Türkiye'nin seçkin eğitim kurumlarının başında yer alan Gazi Üniversitesi Fen Bilimleri Enstitüsünde kurulduğu zamandan günümüze 10162'si elektronik olarak kayıtlı olmak üzere yaklaşık 10362 lisansüstü tez çalışması gerçekleştirilmiştir. Enstitümüzde, elektronik ortamda yılda dört defa yayınlanan, farklı disiplinleri içeren, E-SCI, SCOPUS, TR Dizin gibi ulusal / uluslararası dizinlerde taranan dergilerimiz mevcuttur. Enstitümüzün sadece ülkemizde değil dünyada da marka olması için bugüne kadar emeği geçen tüm yöneticilere, akademik ve idari personele, lisansüstü öğrencilerimize, mezunlarımıza ve katkı sağlayan tüm paydaşlarımıza şahsım ve Enstitü yönetimi adına teşekkürlerimi sunarım. Saygılarımla.

Prof. Dr. Cevriye GENCER
Enstitü Müdürü

I- GENEL BİLGİLER

A. Misyon ve Vizyon

Misyon

Fen Bilimleri Enstitümüzün misyonu; mühendislik, mimarlık ve teknoloji alanlarında, nitelikli araştırmacı ile bilgi ve beceriye sahip bireyler yetiştirilmesine öncülük etmek, bunu gerçekleştirmek için eğitim programlarının sürekli geliştirilmesini, değerlendirilmesini ve etkin olarak yürütülmesini sağlamak, tüm programlarda eğitim kalitesinin yükseltilmesine katkıda bulunmak, ulusal ve uluslararası ortak araştırma faaliyetlerini ve proje çalışmalarını desteklemek, bu amaçla yeni programların açılmasını, yapılacak tez çalışmalarında ülkemiz ve insanımızın ihtiyaçlarını öne alarak dünya bilimine katkı sağlamayı teşvik etmektir.

Vizyon

Fen Bilimleri Enstitümüzün Vizyonu; üstün nitelikli, eğitimini aldığı meslekle yaşam kalitesini geliştireceğine inanan öğrenciler tarafından tercih edilen, mezunları aldıkları eğitimle alanlarında seçkin bir yere sahip olan, yürüttüğü eğitim programlarıyla üniversitelere nitelikli bilim insanı yetiştiren, bilimsel ve teknolojik araştırmaları destekleyerek, ulusal ve uluslararası düzeyde artırarak sürdüren saygın bir kurum olmaktır. Günümüzün gereksinimleri ve geleceğe dair doğru öngörüler doğrultusunda lisansüstü düzeyde eğitim-öğretim programlarını sürdürerek ve bunları sürekli güncelleyerek, araştırmaya dayalı öğrenmeyi gözeten eğitim-öğretim yöntemleri uygulamaktır. Bilimsel araştırma faaliyetlerinde üniversite-sanayi-kurum-kuruluş işbirliğine önem vererek; ulusal ve uluslararası yeniliklerin geliştirilmesi ve yaygınlaştırılmasına ortam hazırlamaktır.

B. Yetki, Görev ve Sorumluluklar

2547 sayılı Yükseköğretim Kanunu'nun 19. maddesine göre kurulan enstitülerin organları, bu organların seçimleri, görev süreleri, yetki ve sorumlulukları aşağıdaki şekilde belirlenmiştir:

a) Enstitünün organları, Enstitü Müdürü, Enstitü Kurulu ve Enstitü Yönetim Kuruludur.

b) Enstitü müdürü, üç yıl için rektör tarafından atanır. Süresi biten müdür tekrar atanabilir. Müdürün, enstitüde görevli aylıklı öğretim elemanları arasından üç yıl için atayacağı en çok iki yardımcısı bulunur. Müdüre vekâlet etme veya müdürlüğün boşalması hallerinde yapılacak işlem, dekanlarda olduğu gibidir. Enstitü müdürü, bu kanun ile dekanlara verilmiş olan görevleri enstitü bakımından yerine getirir.

c) Enstitü Kurulu, müdürün başkanlığında, müdür yardımcıları ve enstitüyü oluşturan anabilim dalı başkanlarından oluşur.

d) Enstitü Yönetim Kurulu, müdürün başkanlığında, müdür yardımcıları, müdürce gösterilecek altı aday arasından enstitü kurulu tarafından üç yıl için seçilecek üç öğretim üyesinden oluşur.

e) Enstitü Kurulu ve Enstitü Yönetim Kurulu, bu kanunla fakülte kurulu ve fakülte yönetim kuruluna verilmiş görevleri enstitü bakımından yerine getirirler. Fen Bilimleri Enstitüsü Yönetim Kurulu aşağıda isimleri belirtilen üyelerden oluşmuştur.

- Prof. Dr. Cevriye GENCER (Müdür)
- Doç. Dr. Uğur GÖKMEN (Müdür Yardımcısı)
- Doç. Dr. Gürhan İÇÖZ (Müdür Yardımcısı)
- Prof. Dr. Nurşen SARI (Üye)
- Prof. Dr. Deniz YÜZBAŞIOĞLU (Üye)
- Prof. Dr. Sami Oğuzhan AKBAŞ (Üye)

01.01.2006 tarihi itibarıyla yürürlüğe giren 5018 Sayılı Kamu Mali Yönetimi ve Kontrol Kanunu, mali saydamlık, hesap verilebilirlik, kamu kaynaklarının etkili, verimli ve ekonomik kullanımı gibi iyi mali yönetim ilkelerini esas almaktadır. Üniversitemizin bir harcama birimi olan Enstitümüzün kaynaklarını daha etkili, ekonomik ve verimli bir şekilde kullanabilmek için yürütülen tüm mali karar ve işlemler mali kontrol ve değerlendirmeye tabi tutulmaktadır. Bu çerçevede mali işlemlerin yapılması sürecinde işlemler, harcama yetkililerince mevzuata uygunluk açısından kontrol edilmektedir.

Enstitümüzün 2020 yılı bütçesi 23.912.830 TL olup mali yetkilileri aşağıda verilmiştir.

- Prof. Dr. Cevriye GENCER - Enstitü Müdürü (Harcama Yetkilisi)
- Eda PEKER - Enstitü Sekreteri (Gerçekleştirme Görevlisi)

C. İdareye İlişkin Bilgiler

1- Fiziksel Yapı

1.1- Eğitim Alanları Derslikler*

Eğitim Alanı	Kapasitesi 0-50	Kapasitesi 51-75	Kapasitesi 76-100	Kapasitesi 101-150	Kapasitesi 151-250	Kapasitesi 251-Üzeri
Anfi	-	-	-	-	-	-
Sınıf	-	-	-	-	-	-
Bilgisayar Lab.	-	-	-	-	-	-
Diğer Lab.	-	-	-	-	-	-
Toplam	-	-	-	-	-	-

* Sayı olarak belirtilecektir.

Anfi Kapasitesi: - Kişi
Anfi Alanı: - m2
Sınıf Kapasitesi:- Kişi
Sınıf Alanı: - m2
Bilgisayar Lab. Kapasitesi: -Kişi
Bilgisayar Lab. Alanı: - m2
Diğ. Lab. Kapasitesi: - Kişi
Diğ. Lab. Alanı: - m2

1.2- Sosyal Alanlar

Enstitümüz, Gazi Üniversitesi Merkez Kampüs Teknoloji Fakültesi B Blok (Ek Bina) 2.Kat 06500 Teknikokullar ANKARA- adresinde hizmet vermektedir. Gazi Üniversitesi bünyesinde bulunan sosyal alanlardan yararlanmaktadır.

1.2.1.Kantinler ve Kafeteryalar

Kantin Sayısı: - Adet

Kantin Alanı: - m2

Kafeterya Sayısı: - Adet

Kafeterya Alanı: - m2

Toplam Kapasite: - kişi

1.2.2.Yemekhaneler

Öğrenci yemekhane Sayısı: - Adet

Öğrenci yemekhane Alanı: - m2

Öğrenci yemekhane Kapasitesi: - Kişi

Personel yemekhane Sayısı: - Adet

Personel yemekhane Alanı: - m2

Personel yemekhane Kapasitesi: - Kişi

1.2.3.Misafirhaneler

Misafirhane Sayısı: - Adet

Misafirhane Kapasitesi: - Kişi

1.2.4.Öğrenci Yurtları

	Yatak Sayısı 1	Yatak Sayısı 2	Yatak Sayısı 3 – 4	Yatak Sayısı 5 - Üzeri
Oda Sayısı	-	-	-	-
Alanı m2	-	-	-	-

1.2.5.Lojmanlar

Lojman Sayısı: - Adet

Lojman Brüt Alanı: - m2

Dolu Lojman Sayısı: - Adet

Boş Lojman Sayısı: - Adet

1.2.6.Spor Tesisleri

Kapalı Spor Tesisleri Sayısı: - Adet

Kapalı Spor Tesisleri Alanı: - m2

Açık Spor Tesisleri Sayısı: - Adet

Açık Spor Tesisleri Alanı: - m2

1.2.7.Toplantı – Konferans Salonları*

	Kapasitesi 0–50	Kapasitesi 51–75	Kapasitesi 76–100	Kapasitesi 101–150	Kapasitesi 151–250	Kapasitesi 251–Üzeri
Toplantı Salonu	-	-	-	-	-	-
Konferans Salonu	-	-	-	-	-	-
Toplam	-	-	-	-	-	-

*Adet olarak belirtilecektir.

Toplantı Salonu Kapasitesi: - Kişi
Toplantı Salonu Alanı: - m2
Konferans Salonu Kapasitesi: - Kişi
Konferans Salonu Alanı: - m2

1.2.8.Sinema Salonu

Sinema Salonu Sayısı: - Adet
Sinema Salonu Alanı: - m2
Sinema Salonu Kapasitesi: - Kişi

1.2.9.Eğitim ve Dinlenme Tesisleri

Eğitim ve Dinlenme Tesisleri Sayısı: ... Adet
Eğitim ve Dinlenme Tesisleri Kapasitesi: ... Kişi

1.2.10.Öğrenci Kulüpleri

Öğrenci Kulüpleri Sayısı: - Adet
Öğrenci Kulüpleri Alanı: - m2

1.2.11.Mezun Öğrenciler Derneği

Mezun Öğrenciler Derneği Sayısı: - Adet
Mezun Öğrenciler Derneği Alanı: - m2

1.2.12.Okul Öncesi ve İlköğretim Okulu Alanları

Anaokulu Sayısı: - Adet
Anaokulu Alanı: - m2
Anaokulu Kapasitesi: - Kişi
İlköğretim okulu Sayısı: - Adet
İlköğretim okulu Alanı: - m2
İlköğretim okulu Kapasitesi: - Kişi

1.3- Hizmet Alanları

1.3.1. Akademik Personel Hizmet Alanları

	Sayısı (Adet)	Alanı (m2)	Kullanan Sayısı (Kişi)
Çalışma Odası	4	18-70	10
Toplam			

1.3.2. İdari Personel Hizmet Alanları

	Sayısı (Adet)	Alanı (m2)	Kullanan Sayısı
Servis			
Çalışma Odası	8	18-70	22
Toplam			

1.4- Ambar Alanları

Ambar Sayısı: 1 Adet
Ambar Alanı: 13 m2

1.5- Arşiv Alanları

Arşiv Sayısı: 2 Adet (Arşiv 1 ve Arşiv 2)
Arşiv Alanı: Arşiv 1: 140 m2 Arşiv 2: 40 m2

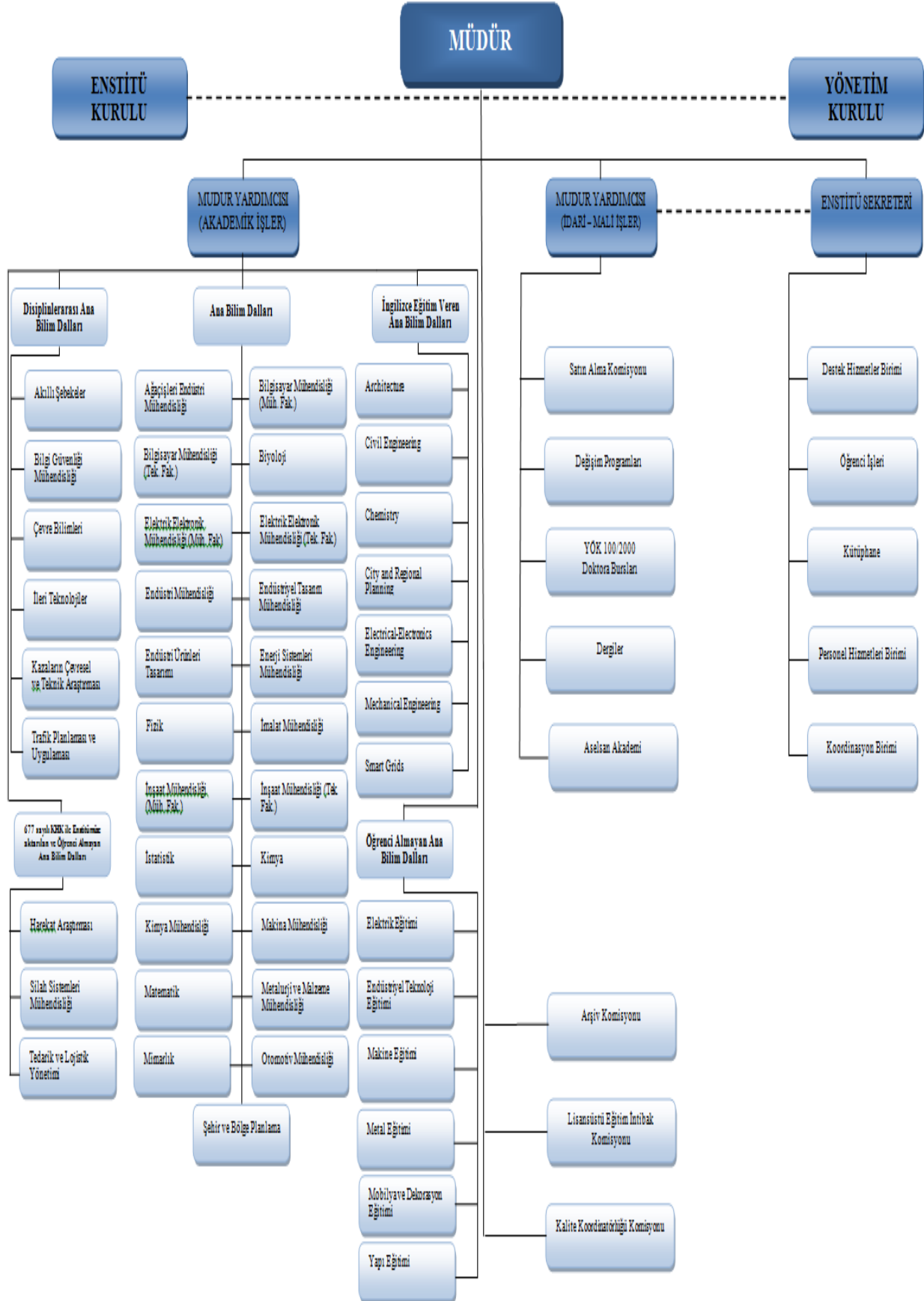
1.6- Atölyeler

Atölye Sayısı: - Adet
Atölye Alanı: - m2

1.7- Hastane Alanları

Birim	Sayı (Adet)	Alan (m2)
Acil Servis	-	-
Yoğun Bakım	-	-
Ameliyathane	-	-
Klinik	-	-
Laboratuvar	-	-
Eczane	-	-
Radyoloji Alanı	-	-
Nükleer Tıp Alanı	-	-
Sterilizasyon Alanı	-	-
Mutfak	-	-
Çamaşırhane	-	-
Teknik Servis	-	-
.....	-	-
.....	-	-
.....	-	-
.....	-	-
Hastane Toplam Kapalı Alanı	-	-

2- Örgüt Yapısı



Enstitü Yönetimi

Prof. Dr. Cevriye GENCER (Müdür)
Doç. Dr. Uğur GÖKMEN (Müdür Yardımcısı)
Doç. Dr. Gürhan İÇÖZ (Müdür Yardımcısı)
Eda PEKER (Enstitü Sekreteri)

Akademik Personel

Müdür ve Müdür Yardımcıları ile birlikte, Enstitümüze doğrudan bağlı 6 Anabilim Dalı Başkanlığı ile Enstitü Dergileri ve Tez kontrol birimlerinde çalışan 15 akademik personel bulunmaktadır.

Adı Soyadı	Ana Bilim Dalı /Birimi
Doç. Dr. Murat DENER	Bilgi Güvenliği Mühendisliği Ana Bilim Dalı Başkanlığı
Doç. Dr. Saliha ÇETİNYOKUŞ	Kazaların Çevresel ve Teknik Araştırması Ana Bilim Dalı Başkanlığı
Doç. Dr. Hayri ULVİ	Trafik Planlaması ve Uygulaması Ana Bilim Dalı Başkanlığı
Prof. Dr. Aysel Çağlan GÜNAL	Çevre Bilimleri Ana Bilim Dalı Başkanlığı
Prof. Dr. Selim ACAR	İleri Teknolojiler Ana Bilim Dalı Başkanlığı
Prof. Dr. Necmi ALTIN	Akıllı Şebekeler Ana Bilim Dalı Başkanlığı
Prof. Dr. Nurgül SEFEROĞLU	İleri Teknolojiler Ana Bilim Dalı
Dr. Öğr. Üyesi Ceren HAKTANIR	İleri Teknolojiler Ana Bilim Dalı
Dr. Öğretim Üyesi Osman DUR	İleri Teknolojiler Ana Bilim Dalı
Doç. Dr. Gülbin FİRİDİN	Çevre Bilimleri Ana Bilim Dalı
Doç. Dr. Birol KAYRANLI	Çevre Bilimleri Ana Bilim Dalı
Dr. Öğr. Üyesi Feriha YILDIRIM	Çevre Bilimleri Ana Bilim Dalı
Öğr. Gör. Dr. Silver GÜNEŞ	Tez Kontrol, WEB Sayfası, Gazi University Journal of Science Part A: Engineering and Innovation, Gazi Üniversitesi Fen Bilimleri Dergisi Part C: Tasarım ve Teknoloji
Öğr. Gör. Gizem Açelya AYKAN	Tezlerin ingilizce özetleri, WEB sayfasının ingilizcesi, Dergilerin ingilizce yazım dili kontrolleri, TÖK, TİK ve CD Kontrolleri
Öğr. Gör. Duygu A. DEHNELİLER	Tezlerin ingilizce özetleri, WEB sayfasının ingilizcesi, Dergilerin ingilizce yazım dili kontrolleri

İdari Personel

Enstitümüzde öğrenci işleri, muhasebe, satın alma, özlük işleri, sekreterlik, evrak kayıt ve hizmetli kadrolarında çalışan Enstitümüz kadrosunda 13, 13/B ile görevlendirilen 9, 4/D sürekli işçi kadrosunda bulunan 3 olmak üzere toplam 25 adet idari personel bulunmaktadır. Enstitüde çalışan idari personelin görev tanımları WEB sayfamızda yayınlanmaktadır.

Adı Soyadı	Görevi
*Eda PEKER	Enstitü Sekreteri
Yıldız YILMAZ	Yönetici Sekreter
Duygu YÜREKLİ	Yönetici Sekreter
*Didem BALABAN	Yönetici Sekreter
*Şeyda Gülizar KARAYEL	Yönetim/Enstitü Kurulu Yazışmaları
Zeyno GAZİOĞLU	Yönetim/Enstitü Kurulu Yazışmaları
*Rızanur ÇATAK	Muhasebe, İzinler, Raporlar, Maaş Ödemeleri
Önder Çağrı ÇEÇEN	Personel ve Özlük İşleri, Ek dersler
Nurşen ZENGİN	Disiplinler Arası Ana Bilim Dallarının Sekretarya Faaliyetleri
Adem ÖZEN	Haberleşme, Satın Alma
Erkan YAZIR	Taşınır Kayıt Kontrol Yetkilisi
Zülfünaz YÜKSEL BOĞA	Öğrenci İşleri
*Aslı GÜLTEKİN	Öğrenci İşleri
Munise BAŞ	Öğrenci İşleri
Emine TÜTÜNCÜ	Öğrenci İşleri
*Figen ASAL	Öğrenci İşleri
*Doğan KARA	Öğrenci İşleri
Barış Cem ÖNAL	Öğrenci İşleri
Hülya AYDIN	Öğrenci İşleri
*İdris ÇELİK	Öğrenci İşleri
*Serhat Çağrı GÖRGÜLÜ	Öğrenci İşleri
Kudret EKİCİ	Tez Kontrol işlemleri, YÖKSİS Tez veri girişleri
**Derya YÜCEL	Disiplinler Arası Ana Bilim Dallarının Sekretarya Faaliyetleri
**Mesut CANKUR	Hizmetli
**Oğuz KELEŞ	Hizmetli
* Belirtilen kişilerin kadrosu Enstitümüzde olmayıp, 13B ile görevlendirilmişlerdir.	
** Belirtilen kişiler 4/D sürekli işçi kadrosunda bulunmaktadır.	

3- Bilgi ve Teknolojik Kaynaklar

3.1- Yazılımlar

Kütüphane aracılığıyla TURNITIN ve iThenticate programları kullanılmaktadır.

3.2- Bilgisayarlar

Masa üstü bilgisayar Sayısı: 40 Adet
Taşınabilir bilgisayar Sayısı: 10 Adet

3.3- Kütüphane Kaynakları

Kitap Sayısı: - Adet
Basılı Periyodik Yayın Sayısı: - Adet
Elektronik Yayın Sayısı: - Adet

3.4- Diğer Bilgi ve Teknolojik Kaynaklar

Cinsi	İdari Amaçlı (Adet)	Eğitim Amaçlı (Adet)	Araştırma Amaçlı (Adet)
Projeksiyon	5	1	-
Yazıcı	39	-	-
Slayt makinesi	-	-	-
Faks	1	-	-
Episkop	-	-	-
Barkot Okuyucu	-	-	-
Baskı makinesi	-	-	-
Fotokopi makinesi	1	-	-
Tepegöz	1	-	-
Fotoğraf makinesi	-	-	-
Kameralar	-	-	-
Televizyonlar	1	-	-
Tarayıcılar	10	-	-
Müzik Setleri	-	-	-
Mikroskoplar	-	-	-
DVD ler	-	-	-

4- İnsan Kaynakları

(Biriminin faaliyet dönemi sonunda mevcut insan kaynakları, istihdam şekli, hizmet sınıfları, kadro unvanları, bilgilerine yer verilir.)

4.1- Akademik Personel

Akademik Personel					
	Kadroların Doluluk Oranına Göre			Kadroların İstihdam Şekline Göre	
	Dolu	Boş	Toplam	Tam Zamanlı	Yarı Zamanlı
Profesör	1	-	1	-	-
Doçent	3	-	3	-	-
Dr. Öğr. Üyesi	3	-	3	-	-
Öğretim Görevlisi	3	-	3	-	-
Okutman	-	-	-	-	-
Çevirici	-	-	-	-	-
Eğitim- Öğretim Planlamacısı	-	-	-	-	-
Araştırma Görevlisi	113	-	113	-	-
Uzman	-	-	-	-	-

*31.12.2020 tarihi itibariyle alınan veri

4.2- Yabancı Uyruklu Akademik Personel

Yabancı Uyruklu Öğretim Elemanları		
Unvan	Geldiği Ülke	Çalıştığı Bölüm
Profesör	-	-
Doçent	-	-
Yrd. Doçent	-	-
Öğretim Görevlisi	-	-
Okutman	-	-
Çevirici	-	-
Eğitim-Öğretim Planlamacısı	-	-
Araştırma Görevlisi	-	-
Uzman	-	-
Toplam	-	-

4.3- Diğer Üniv. Görevlendirilen Akademik Personel

Diğer Üniversitelerde Görevlendirilen Akademik Personel		
Unvan	Bağlı Olduğu Bölüm	Görevlendirildiği Üniversite
Profesör	-	-
Doçent	-	-
Yrd. Doçent	-	-
Öğretim Görevlisi	-	-
Okutman	-	-
Çevirici	-	-
Eğitim Öğretim Planlamacısı	-	-
Araştırma Görevlisi	-	-
Uzman	-	-
Toplam	-	-

4.4- Başka Üniv. Kurumda Görevlendirilen Akademik Personel

Başka Üniversitelerden Üniversitemizde Görevlendirilen Akademik Personel		
Unvan	Çalıştığı Bölüm	Geldiği Üniversite
Profesör	-	-
Doçent	-	-
Yrd. Doçent	-	-
Öğretim Görevlisi	-	-
Okutman	-	-
Çevirici	-	-
Eğitim Öğretim Planlamacısı	-	-
Araştırma Görevlisi	-	-
Uzman	-	-
Toplam	-	-

4.5- Sözleşmeli Akademik Personel

Sözleşmeli Akademik Personel Sayısı	
Profesör	-
Doçent	-
Yrd. Doçent	-
Öğretim Görevlisi	-
Uzman	-
Okutman	-
Sanatçı Öğrt. Elm.	-
Sahne Uygulamacısı	-
Toplam	-

4.6- Akademik Personelin Yaş İtibariyle Dağılımı

Akademik Personelin Yaş İtibariyle Dağılımı						
	21-25 Yaş	26-30 Yaş	31-35 Yaş	36-40 Yaş	41-50 Yaş	51- Üzeri
Kişi Sayısı	2	56	50	8	5	2
Yüzde	1,62	45,52	40,65	6,50	4,06	1,62

4.7- İdari Personel

İdari Personel (Kadroların Doluluk Oranına Göre)			
	Dolu	Boş	Toplam
Genel İdari Hizmetler	25	-	25
Sağlık Hizmetleri Sınıfı	-	-	-
Teknik Hizmetleri Sınıfı	-	-	-
Eğitim ve Öğretim Hizmetleri sınıfı	-	-	-
Avukatlık Hizmetleri Sınıfı.	-	-	-
Din Hizmetleri Sınıfı	-	-	-
Yardımcı Hizmetli	-	-	-
Toplam	25	-	25

4.8- İdari Personelin Eğitim Durumu

İdari Personelin Eğitim Durumu					
	İlköğretim	Lise	Ön Lisans	Lisans	Y.L. ve Dokt.
Kişi Sayısı	0	6	3	14	2
Yüzde	0	24	12	56	8

4.9- İdari Personelin Hizmet Süreleri

İdari Personelin Hizmet Süresi						
	1 – 3 Yıl	4 – 6 Yıl	7 – 10 Yıl	11 – 15 Yıl	16 – 20 Yıl	21 - Üzeri
Kişi Sayısı	2	1	1	4	4	13
Yüzde	8	4	4	16	16	52

4.10- İdari Personelin Yaş İtibariyle Dağılımı

İdari Personelin Yaş İtibariyle Dağılımı						
	21-25 Yaş	26-30 Yaş	31-35 Yaş	36-40 Yaş	41-50 Yaş	51- Üzeri
Kişi Sayısı	0	1	4	2	11	7
Yüzde	0	4	16	8	44	28

4.11- İşçiler

İşçiler (Çalıştıkları Pozisyonlara Göre)			
	Dolu	Boş	Toplam
Sürekli İşçiler	-	-	-
Vizeli Geçici İşçiler (adam/ay)	-	-	-
Vizesiz işçiler (3 Aylık)	-	-	-
Toplam	-	-	-

4.12- Sürekli İşçilerin Hizmet Süreleri

Sürekli İşçilerin Hizmet Süresi						
	1 – 3 Yıl	4 – 6 Yıl	7 – 10 Yıl	11 – 15 Yıl	16 – 20 Yıl	21 - Üzeri
Kişi Sayısı	-	-	-	-	-	-
Yüzde	-	-	-	-	-	-

4.13- Sürekli İşçilerin Yaş İtibariyle Dağılımı

Sürekli İşçilerin Yaş İtibariyle Dağılımı						
	21-25 Yaş	26-30 Yaş	31-35 Yaş	36-40 Yaş	41-50 Yaş	51- Üzeri
Kişi Sayısı	-	-	-	-	-	-
Yüzde	-	-	-	-	-	-

5- Sunulan Hizmetler

5.1- Eğitim Hizmetleri (31.12.2020 itibariyle verileri dikkate alınacaktır.)

5.1.1- Öğrenci Sayıları

Öğrenci Sayıları									
Birim Adı	I. Öğretim			II. Öğretim			Toplam		Genel Toplam
	E	K	Top.	E	K	Top.	Kız	Erkek	
Fakülteler	-	-	-	-	-	-	-	-	-
Yüksekokullar	-	-	-	-	-	-	-	-	-
Enstitüler	2443	1735	4178	-	-	-	2443	1735	4178
Meslek Yüksekokulları	-	-	-	-	-	-	-	-	-
Toplam									

5.1.2- Yabancı Dil Hazırlık Sınıfı Öğrenci Sayıları

Yabancı Dil Eğitimi Gören Hazırlık Sınıfı Öğrenci Sayıları ve Toplam Öğrenci Sayısına Oranı								
Birim Adı	I. Öğretim			II. Öğretim			I. ve II. Öğretim Toplamı(a)	Yüzde*
	E	K	Top.	E	K	Top.	Sayı	
Fakülteler	-	-	-	-	-	-	-	-
Yüksekokullar	-	-	-	-	-	-	-	-

*Yabancı dil eğitimi gören öğrenci sayısının toplam öğrenci sayısına oranı (Yabancı dil eğitimi gören öğrenci sayısı/Toplam öğrenci sayısı*100)

5.1.3- Ön Lisans ve Lisans Programları Mezun Öğrenci Sayısı

Öğrenci Sayıları									
Birim Adı	I. Öğretim			II. Öğretim			Toplam		Genel Toplam
	E	K	Top.	E	K	Top.	Kız	Erkek	
Fakülteler	-	-	-	-	-	-	-	-	-
Yüksekokullar	-	-	-	-	-	-	-	-	-
Enstitüler	-	-	-	-	-	-	-	-	-
Meslek Yüksekokulları	-	-	-	-	-	-	-	-	-
Toplam	-	-	-	-	-	-	-	-	-

5.1.4- Öğrenci Kontenjanları (2020-2021)

Fen Bilimleri Enstitüsü'nde bir yıl içerisinde iki defa lisansüstü öğrenci alımı yapılmakta olup, kontenjanlar her bir Ana Bilim Dalının akademik kurulu önerisi ve Enstitü Yönetim Kurulu kararı ile belirlenmektedir.

Öğrenci Kontenjanları ve Doluluk Oranı				
Birimin Adı	YGS Kontenjanı	YGS Sonucu Yerleşen	Boş Kalan	Doluluk Oranı
Fakülteler	-	-	-	-
Enstitüler	-	-	-	-
Yüksekokullar	-	-	-	-
Meslek Yüksekokulları	-	-	-	-
Toplam	-	-	-	-

5.1.5- Yüksek Lisans ve Doktora Programları

Enstitülerdeki Öğrencilerin Yüksek Lisans (Tezli/ Tezsiz) ve Doktora Programlarına Dağılımı					
Birimin Adı	Programı	Yüksek Lisans Yapan Sayısı		Doktora Yapan Sayısı	Toplam
		Tezli	Tezsiz		
AĞAÇ İŞLERİ ENDÜSTRİ MÜHENDİSLİĞİ		58	-	23	81
ARCHITECTURE		26	-	9	35
BİLGİ GÜVENLİĞİ MÜHENDİSLİĞİ		42	-	18	60
BİLGİSAYAR MÜHENDİSLİĞİ (MÜHENDİSLİK FAKÜLTESİ)		60	-	26	86
BİLGİSAYAR MÜHENDİSLİĞİ (TEKNOLOJİ FAKÜLTESİ)		49	-	36	85
BİYOLOJİ		106	-	46	152
ÇEVRE BİLİMLERİ		66	2	42	110
ELECTRICAL ELECTRONICS ENGINEERING		12	-	8	20

ELEKTRİK EĞİTİMİ		3	-	3	6
ELEKTRİK ELEKTRONİK MÜHENDİSLİĞİ (MÜHENDİSLİK FAKÜLTESİ)		249	-	80	329
ELEKTRİK ELEKTRONİK MÜHENDİSLİĞİ (TEKNOLOJİ FAKÜLTESİ)		87	-	69	156
ENDÜSTRİ MÜHENDİSLİĞİ		103	1	35	139
ENDÜSTRİ ÜRÜNLERİ TASARIMI		50	-	25	75
ENDÜSTRİYEL TASARIM MÜHENDİSLİĞİ		70	-	34	104
ENDÜSTRİYEL TEKNOLOJİ EĞİTİMİ		1	-	3	4
ENERJİ SİSTEMLERİ MÜHENDİSLİĞİ		103	-	65	168
FİZİK		86	-	52	138
HAREKAT ARAŞTIRMASI		-	-	6	6
İLERİ TEKNOLOJİLER		64	-	42	106
İMALAT MÜHENDİSLİĞİ		136	-	32	168
İNŞAAT MÜHENDİSLİĞİ (MÜHENDİSLİK FAKÜLTESİ)		131	-	47	178
İNŞAAT MÜHENDİSLİĞİ (TEKNOLOJİ FAKÜLTESİ)		86	-	30	116

İSTATİSTİK		131	-	31	162
KAZALARIN ÇEVRESEL VE TEK. ARAŞ.		28	3	34	65
KİMYA		82	-	38	120
CHEMISTRY		1	-	-	1
KİMYA MÜHENDİSLİĞİ		150	-	47	197
MAKİNA MÜHENDİSLİĞİ		280	-	100	380
MAKİNE EĞİTİMİ		12	-	7	19
MATEMATİK		106	-	57	163
MECHANICAL ENGINEERING		-	-	2	2
METAL EĞİTİMİ		6	-	3	9
METALURJİ VE MALZEME MÜHENDİSLİĞİ		109	4	35	148
MİMARLIK		171	-	109	280
MOBİLYA VE DEKORASYON EĞİTİMİ		5	-	2	7
OTOMOTİV MÜHENDİSLİĞİ		67	-	9	76
SİLAH SİSTEMLERİ MÜHENDİSLİĞİ		2	-	-	2
SMART GRIDS		7	-	3	10
ŞEHİR VE BÖLGE PLANLAMA		93	-	53	146
CITY AND REGION PLANNING		4	-	-	4

TEDARİK VE LOJİSTİK YÖNETİMİ		-	-	10	10
TRAFİK PLANLAMASI VE UYGULAMASI		48	-	-	48
YAPI EĞİTİMİ		4	-	3	7
Toplam		2894	10	1274	4178

5.1.6- Yüksek Lisans ve Doktora Programları Mezun Öğrenci Sayısı

Enstitülerdeki Öğrencilerin Yüksek Lisans (Tezli/ Tezsiz) ve Doktora Programlarına Dağılımı					
Birim Adı	Programı	Yüksek Lisans Yapan Sayısı		Doktora Yapan Sayısı	Toplam
		Tezli	Tezsiz		
AĞAÇ İŞLERİ ENDÜSTRİ MÜHENDİSLİĞİ		4	-	-	4
ARCHITECTURE					
BİLGİ GÜVENLİĞİ MÜHENDİSLİĞİ		4	-	-	4
BİLGİSAYAR MÜHENDİSLİĞİ (MÜHENDİSLİK FAKÜLTESİ)		2	-	9	11
BİLGİSAYAR MÜHENDİSLİĞİ (TEKNOLOJİ FAKÜLTESİ)		4	-	8	12
BİYOLOJİ		20	-	8	28
ÇEVRE BİLİMLERİ		3	-	-	3
ELECTRICAL ELECTRONICS ENGINEERING		3	-	-	3

ELEKTRİK EĞİTİMİ					
ELEKTRİK ELEKTRONİK MÜHENDİSLİĞİ (MÜHENDİSLİK FAKÜLTESİ)		6	-	7	13
ELEKTRİK ELEKTRONİK MÜHENDİSLİĞİ (TEKNOLOJİ FAKÜLTESİ)		7	-	2	9
ENDÜSTRİ MÜHENDİSLİĞİ		3	-	5	8
ENDÜSTRİ ÜRÜNLERİ TASARIMI		3	-	2	5
ENDÜSTRİYEL TASARIM MÜHENDİSLİĞİ		7	-	-	7
ENDÜSTRİYEL TEKNOLOJİ EĞİTİMİ					
ENERJİ SİSTEMLERİ MÜHENDİSLİĞİ		6	-	8	14
FİZİK		6	-	7	13
HAREKAT ARAŞTIRMASI					
İLERİ TEKNOLOJİLER		6	-	2	8
İMALAT MÜHENDİSLİĞİ		5	-	2	7
İNŞAAT MÜHENDİSLİĞİ (MÜHENDİSLİK FAKÜLTESİ)		10	1	3	14

İNŞAAT MÜHENDİSLİĞİ (TEKNOLOJİ FAKÜLTESİ)		4	-	5	9
İSTATİSTİK		10	-	5	15
KAZALARIN ÇEVRESEL VE TEK. ARAŞ.		1	-	6	7
KİMYA		21	-	-	21
KİMYA MÜHENDİSLİĞİ		19	-	6	25
MAKİNA MÜHENDİSLİĞİ		22	-	5	27
MAKİNE EĞİTİMİ		2	-	-	2
MATEMATİK		10	1	4	
MECHANICAL ENGINEERING					
METAL EĞİTİMİ					
METALURJİ VE MALZEME MÜHENDİSLİĞİ		11	-	-	11
MİMARLIK		21	-	15	36
MOBİLYA VE DEKORASYON EĞİTİMİ					
OTOMOTİV MÜHENDİSLİĞİ		2	-	-	2
SİLAH SİSTEMLERİ MÜHENDİSLİĞİ		2	-	-	2
SMART GRIDS					

ŞEHİR VE BÖLGE PLANLAMA		7	-	6	13
TEDARİK VE LOJİSTİK YÖNETİMİ		1	-	4	5
TRAFİK PLANLAMASI VE UYGULAMASI		8	-	-	8
YAPI EĞİTİMİ		-	-	1	1
Toplam		240	2	120	362

5.1.7- Yabancı Uyruklu Öğrenciler

Yabancı Uyruklu Öğrencilerin Sayısı ve Bölümleri			
	Bölümü		
	Kadın	Erkek	Toplam
Fakülteler			
Yüksekokullar			
Enstitüler	46	87	133
Meslek Yüksekokulları			
Toplam	46	87	133

5.2- Sağlık Hizmetleri

	YATAK SAYISI	HASTA SAYISI	TETKİK SAYISI
ACİL SERVİS HİZMETLERİ	-	-	-
YOĞUN BAKIM	-	-	-
KLİNİK	-	-	-
AMELİYAT SAYISI	-	-	-
POLİKLİNİK HASTASI SAYISI	-	-	-
LABORATUAR HİZMETLERİ	-	-	-
RADYOLOJİ ÜNİTESİ HİZMETLERİ	-	-	-
NÜKLEER TIP BÖLÜMÜNDE VERİLEN HİZMETLER	-	-	-
MEDİKO SOSYAL POLİKLİNİK HASTA SAYISI	-	-	-

5.3-İdari Hizmetler

Birimimiz tarafından 2020 yılı içerisinde sempozyum, kongre, panel vb. gibi faaliyetler gerçekleştirilmemiştir.

5.4-Diğer Hizmetler

- 20-21 Temmuz 2020 tarihlerinde Fen Bilimleri Enstitüsü bünyesindeki yüksek lisans ve doktora programlarının tanıtımı amacıyla Microsoft Teams üzerinden 2020-2021 Güz Dönemi Lisansüstü programlarımıza başvuracak adaylara yönelik "Lisansüstü Programlar Online Tanıtım Toplantısı" gerçekleştirilmiştir.
- 8 Ekim 2020 tarihinde Öğrenci Oryantasyon Uzaktan Eğitim Programı Kapsamında Enstitümüz ile ilgili tanıtım/bilgilendirme sunumu yapılmıştır. (<http://fbe.gazi.edu.tr/posts/view/title/enstitumuz-hakkinda-tanitim/bilgilendirme-sunumu-254025>)
- 27 Ekim 2020 tarihinde Enstitümüz 2020-2021 Online tanıtım toplantısı yapılmıştır. (<http://fbe.gazi.edu.tr/posts/view/title/fen-bilimleri-enstitusu-2020-2021-online-tanitim-toplantisi-256038>)

6- Yönetim ve İç Kontrol Sistemi

Enstitümüzün harcama yetki alanına kırtasiye ve büro sarf malzemeleri alımı girmektedir. Bunun dışında ihale gerektirecek bir satın alma bu dönemde yapılmamıştır. Enstitümüzde periyodik olarak üç ayda bir depo sayımı yapılmaktadır.

D. Diğer Hususlar

Birimimizde belirtilenler dışında diğer husus bulunmamaktadır.

II- AMAÇ ve HEDEFLER

A. İdarenin Amaç ve Hedefleri

Stratejik Amaçlar	Stratejik Hedefler
Stratejik Amaç-1 EĞİTİM VE ÖĞRETİMDEKİ KALİTENİN YÜKSELTİLMESİ	Hedef-1 Lisansüstü programların çağdaş normlara uygun hale getirilmesi
	Hedef-2 Lisansüstü programlardaki ders içeriklerinin bilimsel gelişmeleri takip edecek şekilde güncelleştirilmesi ve geliştirilmesi
	Hedef-3 Disiplinlerarası lisansüstü program sayısının artırılması
	Hedef-4 Erasmus/Farabi/Mevlana değişim programlarından ve YÖK 100/2000 Doktora burslarından yararlanan öğrenci sayısının artırılması
	Hedef-5 Uluslararası üniversiteler ile ortak araştırma ve proje faaliyetlerinin artırılması
	Hedef-6 Lisansüstü tezlerin, ülke ekonomisine ve bilimsel gelişimine katkılarının artırılması
	Hedef-7 Bilimsel araştırma faaliyetlerinde üniversite-sanayi-kurum-kuruluş işbirliğinin artırılması
	Hedef-8 Uluslararası üniversiteler ile ortak lisansüstü programların açılması
	Hedef-9 Yurt dışından öğrenci kabulünün artırılması
Stratejik Amaç-2 BİLİMSEL ARAŞTIRMA YAYIN VE ETKİNLİKLERİN GELİŞTİRİLMESİ	Hedef-1 Yurtiçi ve yurtdışında alanında uzman akademisyenlerin konferans ve seminer vermek üzere davet edilmesi
	Hedef-2 Lisansüstü programlarda bilimsel etkinliklerin artırılması
	Hedef-3 Lisansüstü tezlerden yapılan yayın sayısının artırılması
	Hedef-4 Ulusal ve uluslararası bilimsel etkinliklere katılımın artırılması
	Hedef-5 Fen Bilimleri dergilerine yayın gönderilmesinin teşvik edilmesi
Stratejik Amaç-3 FİZİKİ ALTYAPIYI İYİLEŞTİRME	Hedef-1 Enstitünün fiziksel mekânının iyileştirilmesi
	Hedef-2 Derslik eksikliklerinin giderilmesi ve dersliklerin modern eğitim araçları ile donatılması
	Hedef-3 Bilgi ve iletişim altyapısının tamamen elektronik hale getirilmesi
	Hedef-4 İdari personelin kullandığı altyapının iyileştirilmesi
Stratejik Amaç-4 TANITIM FAALİYETLERİ	Hedef-1 Fen Bilimleri Enstitüsü Yıllık Bülteninin hazırlanması
	Hedef-2 Fen Bilimleri Enstitüsünde yapılan etkinliklerin ve bilimsel toplantıların kamuoyu ile paylaşılması

Stratejik Amaç-5 ÖĞRENCİ KALİTESİNİN ARTIRILMASI	Hedef-1 Lisansüstü eğitim ve öğretim programına kriterlerinin güncel tutulması
	Hedef-2 Öğrencilerin İngilizce, Türkçe dil ve iletişim becerilerinin geliştirilmesi
	Hedef-3 Başarılı lisans öğrencilerinin lisansüstü eğitime kazandırılması
	Hedef-4 Başarılı öğrencilere yönelik bir ödül sisteminin geliştirilmesi
Stratejik Amaç -6 MEVCUT YÜKSEK LİSANS/ DOKTORA PROGRAMLARININ GELİŞTİRİLMESİ	Hedef-1 Mevcut programların öğretim elemanı, öğrenci, tez çalışmaları açılarından gözden geçirilmesi ve güçlendirilmesi
	Hedef-2 Tezli ve tezsiz programların birbirini desteklemesi
	Hedef-3 Akademik kadroların planlanmasında lisansüstü programlarının da ihtiyaçları göz önüne alınarak tam zamanlı öğretim üyesi sayısının artırılması
	Hedef-4 Araştırma ve geliştirme faaliyetlerinin ve altyapının artırılmasına yönelik olarak önlemlerin alınması
	Hedef-5 Başarılı öğrencilerin ve tezlerinin desteklenmesi ve ödüllendirilmesi için gerekli önlemlerin alınması

B. Temel Politikalar ve Öncelikler

Temel Politikalar kapsamında,

- Akademik ve bilimsel bakış açısı ve yönetim şekliyle, şeffaf ve hesap verebilir yönetim anlayışıyla, ulusal ve uluslararası işbirliğine açık olarak akademik çalışmalarını sürdürmek ve genişletmek
- Fen, Mühendislik ve Mimarlık alanında nitelikli araştırmacılar ve bilimsel ve teknolojik bilgi ve beceriye sahip bireyler yetiştirilmesi için gereken eğitim programlarının sürekli ölçülmesi, değerlendirilmesi, geliştirilmesi, iyileştirilmesi ve etkin olarak yürütülmesini sağlamak
- Tüm programlarda eğitimin kalitesinin yükseltilmesine katkıda bulunulacak çalışmalar yapmak
- Uluslararası gelişmeleri ve toplumsal gereksinimleri göz önünde bulundurarak yeni programların açılmasını teşvik etmek.

Öncelikler kapsamında,

- Hem ülkemiz ve hem yurt dışı kaynaklı üstün nitelikli ve aldığı eğitimin mesleğini ve yaşam kalitesini geliştireceğine inanan öğrenciler tarafından tercih edilebilmesini sağlamak
- Lisansüstü mezun öğrencilerimizin toplumda seçkin bir yere sahip olmasını sağlamak
- Eğitim programlarıyla nitelikli bilim insanı yetiştirmek
- Ulusal ve uluslararası düzeydeki araştırmaların süreklilik kazanmasını sağlamak
- Ders içeriklerinin eğitim kalitesinin yükseltilmesi amacıyla güncellenmesini sağlamak
- Kurumlar arası işbirliğini artırmak
- Uluslararası üniversiteler ile işbirliğini artırmak
- Uluslararası bilimsel faaliyetler düzenlemek

- Tez çalışmalarının yayına dönüştürülmesini, toplum ve bilime sunulan katkısını artırmak için yaklaşımları geliştirmek
- Tez çıktı kalitesini artırıcı önlemler almak

C. Diğer Hususlar

Birimimizde belirtilenler dışında diğer husus bulunmamaktadır.

III- FAALİYETLERE İLİŞKİN BİLGİ VE DEĞERLENDİRMELER

A. Mali Bilgiler

1- Bütçe Uygulama Sonuçları

1.1-Bütçe Giderleri

	2020 BÜTÇE BAŞLANGIÇ ÖDENEĞİ	2020 GERÇEKLEŞME TOPLAMI	GERÇEK. ORANI
	TL	TL	%
BÜTÇE GİDERLERİ TOPLAMI	23.921.750,00	23.912.830,06	
01 - PERSONEL GİDERLERİ	22.277.100,00	22.277.019,93	100
02 - SOSYAL GÜVENLİK KURUMLARINA DEVLET PRİMİ GİDERLERİ	1.593.650,00	1.593.603,57	100
03 - MAL VE HİZMET ALIM GİDERLERİ	51.000,00	42.206,56	83
05 - CARİ TRANSFERLER			
06 - SERMAYE GİDERLERİ			

1.2-Bütçe Gelirleri

	2020 BÜTÇE TAHMİNİ	2020 GERÇEKLEŞME TOPLAMI	GERÇEK. ORANI
	TL	TL	%
BÜTÇE GELİRLERİ TOPLAMI			
02 – VERGİ DIŞI GELİRLER			
03 – SERMAYE GELİRLERİ			
04 – ALINAN BAĞIŞ VE YARDIMLAR			

2- Temel Mali Tablolara İlişkin Açıklamalar

Enstitümüzün 23.912.830 TL' lik bütçe gideri bulunmaktadır. Enstitümüzün bütçe geliri yoktur.

3- Mali Denetim Sonuçları

Enstitümüz bütçesi ile giderlerimiz (Personel Giderleri, Sosyal Güvenlik Kurumlarına Devlet Primi Giderleri, Mal ve Hizmet Alım Giderleri) karşılanabilmektedir.

4- Diğer Hususlar

Diğer hususlar bulunmamaktadır.

B. Performans Bilgileri

1-Faaliyet ve Proje Bilgileri

1.1. Faaliyet Bilgileri

1.1.1.Düzenlenen Bilimsel Toplantılar, Etkinlikler

BÖLÜM ADI	Sempozyum		Kongre		Konferans		Panel		Seminer		Diğer* Etkinlikler		Genel Toplam
	A	B	A	B	A	B	A	B	A	B	A	B	
Fen Bilimleri Enstitüsü	-	-	-	-	-	-	-	-	-	-	-	-	-

A: Ulusal, B: Uluslararası

* Diğer Etkinlikler aşağıda belirtilecektir.

Diğer Etkinlikler	SAYISI
Açık Oturum	-
Söyleşi	-
Tiyatro	-
Konser	-
Sergi	-
Turnuva	-
Teknik Gezi	-
Eğitim Semineri	1

1.1.2. Düzenlenen Bilimsel Toplantılara ve Etkinliklere Katılan Personel Sayısı

BÖLÜM ADI	Sempozyum		Kongre		Konferans		Panel		Seminer	
	A	B	A	B	A	B	A	B	A	B
Bilgi Güvenliği Mühendisliği						4				

A: Ulusal, B: Uluslararası

1.1.3. Bilimsel Yayın Sayıları

BÖLÜM ADI	Makale*		Bildiri*		Kitap
	A	B	A	B	
Bilgi Güvenliği Mühendisliği	-	-	-	4	4
Çevre Bilimleri	2	-	-	-	-
İleri Teknolojiler	-	9	-	-	-

A: Ulusal, B: Uluslararası

* İndekslere Giren Hakemli Dergilerde

1.1.4. Üniversiteler Arasında Yapılan İkili Anlaşmalar

ÜNİVERSİTE ADI	ANLAŞMANIN İÇERİĞİ

1.2. Proje Bilgileri

Bilimsel Araştırma Proje Sayısı						
PROJELER	2020					
	Önceki Yıdan Devreden Proje	Yıl İçinde Eklenen Proje	Toplam	Yıl İçinde Tamamlanan Proje	Toplam Ödenek TL	Toplam Harcama TL
KALKINMA BAKANLIĞI						
TÜBİTAK	1	-	1	1	345.420,00	
A.B.						
BİLİMSEL ARAŞTIRMA PROJELERİ						
DİĞER						
TOPLAM	1	-	1	1	345.420,00	

2- Performans Sonuçları Tablosu

Temel Performans Göstergeleri	Başlangıç Değeri (2018)	Plan Dönemi Sonu Hedeflenen Değeri (2023)	2020 Yılı Gerçekleşme
Öğretim üyesi ve ders veren öğretim görevlisi başına düşen öğrenci sayısı	6,12	7	8,02
Öğrenci başına düşen laboratuvar ve derslik alanı (m2)	-	-	-
Yabancı uyruklu öğrenci sayısının toplam öğrenci sayısına oranı	0,03	0,045	0,031
Değişim programından yararlanan öğretim elemanı sayısının toplam öğretim elemanı sayısına oranı	0,003	0,0035	0,003
Akredite olan lisans program sayısının toplam lisans program sayısına oranı	-	-	-

Akredite olan lisansüstü program sayısı	-	1	-
İnterdisipliner yüksek lisans/doktora programı sayısı	6	7	6
Öğretim üyesi başına düşen doktora öğrenci sayısı	1,75	2,25	2,5
Kuluçka vb. merkezlerdeki girişimci öğrenci sayısı	2	4	2
Laboratuvar ve araştırma merkezleri altyapı yatırım tutarının toplam bütçeye oranı (%)	-	-	-
Dış kaynaklı projede yer alan ortalama akademik personel sayısı	5	10	6
Öğretim üyesi başına düşen devam eden ortalama dış destekli proje sayısı	0,0020	0,0026	0.0021
Öğretim üyesi başına düşen Incites Dergi Etki Değerinde ilk %50'lik dilime giren bilimsel yayın sayısı (Incites Dergi Etki Değerinde ilk %50'lik dilime giren (Q1-Q2) makale ve eleştiri türlerindeki yayınların sayısı (1000 yazar üstü yayınlar hariç))	0,037	0,044	0,038
Atıf Puanı (Öğretim üyesi başına düşen üniversite adresli yayınlara SCI, SSCI, A&HCI endeksli dergilerde yapılan ortalama yıllık atıf sayısı)	2	2,6	2,1
Çıktısı ürün olan ortalama girişimcilik proje sayısı	18	25	20
Üniversite adresli toplam patent/faydalı model sayısı	18	28	20
Kuluçka merkezinden faydalanan öğrenci sayısı	2	4	2
Meslek edindirme ve mesleki gelişim etkinliklerine katılan kişi sayısı	-	-	-
Yoksullar ve rehabilitasyon hizmeti gereken kişilere yönelik yapılan etkinlik sayısı	-	-	-

Engelliler, şehit yakınları, gazi ve yaşlılara yönelik yapılan etkinlik sayısı	-	-	-
Tedavi hizmetlerinden memnuniyet oranı (%)	-	-	-
Öğrenci kurumsal aidiyet duygusunu güçlendirecek etkinlik sayısı	20	30	23
Üniversitenin tanınırlığını artıracak etkinliklere katılan akademik personel sayısı	15	25	18
Kalite yönetimi ile ilgili yapılan etkinlik/toplantı/ bilgilendirme sayısı	3	6	4
İç kontrol uygulamalarına entegre birim sayısı	-	-	-

3- Performans Sonuçlarının Değerlendirilmesi

Birimimiz 2019-2023 Stratejik Planında yer alan performans göstergeleri hedeflendiği gibi başarıyla gerçekleştirilmiştir.

4- Performans Bilgi Sisteminin Değerlendirilmesi

13.12.2018 tarih 2018/124 sayılı Senato Kararı ile Enstitümüze gönderilen “İdari Personel Başarı, Üstün Başarı ve Ödül Yönergesi” kapsamında çalışmalar yapılmaktadır.

5- Diğer Hususlar

Diğer hususlar bulunmamaktadır.

IV- KURUMSAL KABİLİYET ve KAPASİTENİN DEĞERLENDİRİLMESİ

Bu bölümde içsel durum değerlendirmesi sonuçları ve yıl içinde tespit edilen üstün ve zayıf yönler, faaliyet yılı içerisinde kaydedilen ilerlemeler ve alınan önlemler aşağıda sunulmuştur.

A. Üstünlükler

Kurumsal kabiliyet ve kapasitenin değerlendirilmesi kapsamında üstünlükler aşağıdaki şekildedir.

- Enstitü Yönetiminin kurumsallaşma yönündeki üst düzey çalışmalarının yapılması
- Enstitü Yönetiminin Fen Bilimleri Enstitüsü'nü uluslararası bir marka haline getirme yönündeki çalışmaları
- Enstitümüze ait 4 adet Hakemli Bilimsel Dergilerimizin bulunması
- Hızlı, güvenilir ve yüksek kalitede hizmet sunmak amacıyla tüm işlemlerin elektronik ortamlarda yapılması
- Şeffaf ve hesap verebilir enstitü olmak için yüksek çaba gösterilmesi, alt yapı oluşturulması ve çalışmalar yapılması
- Enstitümüzde personel ve öğrenci iletişimde hoşgörülü bir ortamın oluşturulması için çaba sarf edilmesi
- Personelimiz arasındaki takım ruhu ve ekip çalışmasının özendirilmesi
- İdari ve akademik personel arasındaki iletişimin ileri düzeyde olması
- İdari personelin niteliklerinin ve donanımlarının artırılmasına yönelik faaliyetler yapılması.
- Araştırma desteği ve kütüphane olanaklarının yeterli olması
- Enstitü altyapısında bilişim teknolojilerinin yeterince kullanılabilmesi
- Lisans mezunu öğrencilerin, Özel öğrenci olarak Enstitümüzden ders alabilmeleri
- Personelin öğrencilerin sorunlarını çözme konusunda istekli olması
- Yabancı uyruklu öğrenci sayısının artması
- Bölüm birincilerinin Enstitümüze kabul edilmesindeki oranın artması
- Projede istenilen elemanla lisansüstü çalışma fırsatının öğretim üyelerine sunulması

- 2020 yılı içerisinde 3 Enstitü Kurulu Toplantısı yapılmıştır:
- 22/04/2020 tarih ve 01 sayılı Enstitü Kurulu Toplantısında;
 - Endüstri Mühendisliği Ana Bilim Dalı “Mühendislik ve Teknoloji Yönetimi Tezsiz İkinci Öğretim Yüksek Lisans Programı” nın açılmasının Rektörlük Makamına arzına karar verilmiştir.
 - Bilgisayar Mühendisliği Ana Bilim Dalı “Büyük Veri Analitiği, Güvenliği ve Mahremiyeti” Ana Bilim Dalı Tezli İngilizce Yüksek Lisans programının açılmasının Rektörlük Makamına arzına oy birliği ile,
 - İstatistik Ana Bilim Dalı altında açılması planlanan “Veri Bilimi” Tezli Yüksek Lisans Programının açılmasının Rektörlük Makamına arzına karar verilmiştir.
 - Enstitümüze bağlı olarak disiplinlerarası “Trafik Planlaması ve Uygulaması” Ana Bilim Dalı Doktora programının açılmasının Rektörlük Makamına arzına karar verilmiştir.
 - Enstitümüz Kimya Mühendisliği Ana Bilim Dalı “Proses Güvenliği” Tezsiz Yüksek Lisans programının açılmasının Rektörlük Makamına arzına karar verilmiştir.
 - 01/10/2020 tarih ve 02 sayılı Enstitü Kurulu toplantısında;
 - Endüstri Ürünleri Tasarımı Ana Bilim Dalı Başkanlığının 28.08.2020 tarih ve 8947 sayılı yazı ekinde bulunan Yükseköğretim Kurulu Başkanlığı Eğitim-Öğretim Dairesi Başkanlığının ek yazıları ile mevcut adı Endüstri Ürünleri Tasarımı olan lisans programının adı Endüstriyel Tasarım olarak değiştirilmiş ve düzenleme 2020 Yükseköğretim Kurumları Sınavından itibaren uygulanmış olup, Yükseköğretim lisans bölüm program isimleri değişikliğine ilişkin karara istinaden Ana Bilim Dalı Yüksek Lisans ve Doktora programlarının adının Üniversitemize ait bilgi ve iletişim sistemlerinde Endüstriyel Tasarım Ana Bilim Dalı olarak değiştirilmesine karar verilmiştir.
 - 17/12/2020 tarih ve 03 sayılı Enstitü Kurulu Toplantısında;
 - Enerji Sistemleri Mühendisliği Ana Bilim Dalı altında “Enerji Sistemleri Mühendisliği Ana Bilim Dalı” Tezli İngilizce Yüksek Lisans programının açılması talebinin Rektörlük Makamına arzına karar verilmiştir.

- Şehir ve Bölge Planlama Ana Bilim Dalı altında “Planlamada Coğrafi Bilgi Sistemleri” Tezli ve Uzaktan Eğitim Tezsiz Yüksek Lisans programlarının açılması talebinin Rektörlük Makamına arzına karar verilmiştir. .
 - Fen Bilimleri Enstitüsüne bağlı disiplinlerarası “Fotonik Bilim ve Mühendisliği Ana Bilim Dalı” Yüksek Lisans ve Doktora Programlarının, açılması talebinin Rektörlük Makamına arzına karar verilmiştir.
 - Fen Bilimleri Enstitüsüne bağlı disiplinlerarası “Nükleer Teknolojiler Ana Bilim Dalı” Yüksek Lisans Programlarının, açılması talebinin Rektörlük Makamına arzına karar verilmiştir.
- Fen Bilimleri Enstitü Yönetim Kurulu Üyeliğine 01.10.2020 tarihinde yapılan Enstitü Kurulu’nda Prof. Dr. Sami Oğuzhan AKBAŞ seçilmiştir.
 - Lisansüstü programlarda günceli yakalamak ve farklı bilgi vermek amacıyla yeni dersler açılmıştır.
 - Türkiye Yükseköğretim Yeterlilikler Çerçevesine göre Yüksek Lisans ve Doktora programlarındaki kazanımlar dikkate alınarak yeni yönetmelik kapsamında müfredat güncelleme çalışmaları yapılmaktadır.
 - 2019 Faaliyet Raporumuz ve Stratejik Planımız Enstitümüz web sayfasında yayınlanmaktadır.
 - 2020 yılı içinde toplam 42 Yönetim Kurulu Toplantısı yapılmıştır.
 - 23/12/2020 tarih ve 41/27 sayılı Yönetim Kurulu Toplantısında 2020-2021 Eğitim Öğretim yılı Bahar döneminde kalite ve sürekli iyileştirme çalışmaları kapsamında iş akışının düzenli yürüyebilmesi için; Kredi Transferi İntibakı, Danışman Değişikliği ve Diğer Enstitü/Yükseköğretim Kurumlarından Ders Alma Talebi işlemleri sayfamızda ilan edilen takvime göre yürütülmektedir.
 - Üniversitemiz ile ASELSAN arasında Üniversite – Sanayi işbirliği protokolü olan ASELSAN Akademi kapsamında iş akışının düzenlenebilmesi için Yönetim Kurulumuz tarafından hazırlanan “ASELSAN Akademi Lisansüstü Eğitim Programı Uygulama Usul ve Esasları” üniversitemiz senatosundan olumlu görüş ile yürürlüğe girmiştir.
 - 2020 yılında Enstitümüzden 927 öğrencinin kaydı silinmiştir.
 - Kalite süreçleri kapsamında Yüksek Lisans ve Doktora öğrencilerinin zaman yönetimini rahatlatmak amacıyla lisansüstü eğitiminde kullanılan formlar Yüksek Lisans ve Doktora programları için ayrı ayrı sunulmuştur.

- Yüksek lisans programlarına, lisans diplomasına veya Yükseköğretim Kurulunca verilmiş denklik/okul tanıma belgesine sahip olan ve kesin kayıt tarihine kadar mezun olabilecek adaylar başvurabilir. (Yüksek Lisans Uygulama Esasları Madde 1.4)
- Akademik takvime göre Ana Bilim Dallarına hatırlatma yapılmaktadır. SMS Yazılım Programı ile Öğretim Üyeleriyle doğrudan iletişime geçilmektedir. Bu sayede takvime uyulmakta ve eğitim-öğretim düzenli olarak devam etmektedir.
- Lisansüstü öğrenci alımları için ilanlarda düzenleme yapılmıştır. Gerekli olan tüm veriler detaylı olarak Enstitümüz WEB sayfasında sunulmaktadır. Lisansüstü eğitime başvuran adayların başvuru süreçleri kolaylaştırılmıştır.
- Enstitümüzde tüm birimlere ait görev tanımları oluşturulmuş ve WEB sayfasında ilan edilmiştir.
- Pandemi döneminde 2020-2021 Güz ve Bahar yarıyılında tez savunma sınavları, yeterlik sınavı, tez izleme komisyonu ve seminer toplantıları yüz yüze/çevrimiçi karma olarak yapılmıştır.
- Öğrenci formları pandemi sürecinde karşılaşılan zorluklar dikkate alınarak, işlemlerin en hızlı ve etkin şekilde gerçekleştirilebilmesine olanak sağlayacak şekilde güncellenmiştir.

B. Zayıflıklar

Kurumsal kabiliyet ve kapasitenin değerlendirilmesi kapsamında zayıf yönler aşağıdaki şekildedir.

- Enstitümüze doğrudan bağlı Disiplinler Arası Anabilim Dalı Başkanlıklarının her birine ayrı bir çalışma ofisi sunulamaması
- Enstitü bünyesinde yeterli sayıda sınıf ve tez savunma odası gibi mekânların bulunmaması
- Öğrenci ve mezunlarla iletişimin zayıf olması, mezun takip sistemimizin geliştirilmesi gerektiği
- Üniversite-sanayi işbirliğinin mevcut kapasiteye göre geliştirilmesi gerektiği
- Erasmus/Mevlana öğrenci hareketliliği kapsamında yurt dışına gönderilen öğrenci sayısının düşük olması
- Öğrenci Bilgi Sisteminde öğrenci takibinin daha kapsamlı olması gerektiği

C. Değerlendirme

Bu bölümde değerlendirmeler, stratejik amaçlar doğrultusunda belirlenen hedefler dikkate alınarak aşağıda sırasıyla verilmektedir.

Stratejik amaç-1 doğrultusunda:

- 100/2000 YÖK Doktora Bursu hakkında Enstitü Kurulu ve Ana Bilim Dalı Başkanlıklarının ve lisansüstü eğitim komisyonlarında görevli Öğretim Üyelerinin katılımıyla toplantılar gerçekleştirilmiştir. YÖK tarafından belirlenen öncelikli alanlarda ülkemizin doktoralı insan kaynağına olan ihtiyacını karşılamak üzere 100 tematik alanda burs verilen bu programın önemi ve tanıtımı ile ilgili yapılan toplantılar ile programa başvuruların artırılması amaçlanmaktadır.
- Enstitümüz YÖK 100/2000 Doktora Burs Programı öğrencilerimize ait tematik alanlar ve sayısı şu şekildedir: 2019-2020 eğitim öğretim yılı bahar yarıyılında Mikro ve Nano Teknoloji -3, 2020-2021 eğitim öğretim yılı güz yarıyılında Siber Güvenlik / Kriptoloji-3,
- Enstitümüzde 6 adet Disiplinler Arası Ana Bilim Dalı bulunmaktadır. Ana Bilim Dalı Başkanlıklarında yürütülen tezler, gerçekleşen yayınlar ve projelerin artırılması ile ilgili Ana Bilim Dalı Başkanlıkları ile toplantı gerçekleştirilmiştir. Disiplinler arası Ana Bilim Dallarının üniversite içi ve dışı tanıtım faaliyetleri ile ilgili çalışmalar devam etmektedir.
- 2019 yılında Enstitümüz kağıt tasarrufunun sağlanması amacıyla formlarda düzenleme yapmış olup halen devam etmektedir.
- Enstitümüzde, 2020 yılında gerçekleşen toplantı ve ziyaretler şu şekildedir:
 - Konu: Enstitü Kurulu - Katılımcılar: Rektör Prof. Dr. Musa YILDIZ Tarih: 17.12.2020
 - Konu: Enstitü Müdürleri Toplantısı – Katılımcılar: Fen Bilimleri, Eğitim Bilimleri, Sağlık Bilimleri ve Bilişim Enstitüsü Müdürleri Tarih: 15.06.2020
 - Konu: Gazi Üniversitesi Lisansüstü Eğitim-Öğretim ve Sınav Yönetmeliği ve AGNO – Katılımcılar: Rektör Yardımcısı Prof. Dr. Yaşar AYDEMİR Tarih: 24.02.2020
 - Konu: ASELSAN – Katılımcılar: Rektör Yardımcısı Prof. Dr. Yaşar AYDEMİR Tarih: 17.02.2020

- Konu: Enstitü Dergileri Toplantısı (Gazi University Journal of Science, Gazi University Journal of Science Part A: Engineering and Innovation, Gazi University Journal of Science Part B: Art, Humanities, Design and Planning, Gazi Üniversitesi Fen Bilimleri Dergisi Part C: Tasarım ve Teknoloji)- Katılımcılar: Enstitü yönetimi ile Dergi Editörleri Tarih: 26.10.2020.
- Konu: Ana Bilim Dalı Başkanlıkları Ziyaretleri- Enstitü Yönetimimiz tarafından Fen Bilimleri Çatısı altında bulunan Anabilim Dalı Başkanlıklarına ziyaretler gerçekleştirilmektedir. ABD başkanlığı ziyaretleri 2021 yılı içerisinde de devam edecektir
- Enstitü Yönetimi, 22.10.2020 tarihinde Azerbaycan'la İşbirliği Protokol Toplantısı'na katılmıştır.
- Enstitü Yönetimi, 23.10.2020 tarihinde ASELSAN'a ziyarette bulunmuştur. Üniversitemiz Rektör Yardımcısı Prof. Dr. Ramazan Bayındır ve Enstitü Yönetimi tarafından ASELSAN Genel Müdür Yardımcısı Mustafa Kaval'a ziyaret gerçekleştirildi.

Stratejik amaç-2 doğrultusunda:

- Erasmus/Mevlana değişim programı kapsamında yurt dışına gönderilecek öğrencilerimizin eğitim kalitesini yükseltmek amacıyla ders seçme / saydırma işlemleri, ilgili koordinatörlükler ve Ana Bilim Dalı Başkanlıkları lisansüstü eğitim komisyonları tarafından takip edilmektedir.
- ERASMUS kapsamında 19 öğrencimiz yurt dışına gitmiştir. Giden öğrencilerimizin bölümleri, programı ve sayısı şu şekildedir: Architecture Yüksek Lisans-2, Enerji Sistemleri Mühendisliği Yüksek Lisans-1, Endüstriyel Tasarım Mühendisliği Yüksek Lisans-2, İnşaat Mühendisliği Yüksek Lisans-2, İnşaat Mühendisliği (Teknoloji Fakültesi) doktora-2, İnşaat Mühendisliği (Teknoloji Fakültesi) Yüksek Lisans-3, Mimarlık Yüksek Lisans-3, Kimya Yüksek Lisans-1, Endüstriyel Tasarım Yüksek Lisans-1, Otomotiv Mühendisliği Yüksek Lisans-1, Matematik Yüksek Lisans-1.
- YUDAB (YÖK Yurt Dışı Araştırma Bursu) kapsamında Şehir ve Bölge Planlama Ana Bilim Dalından 3 öğrencimiz yurt dışına gitmiştir.
- Enstitümüz bünyesinde dört dergimiz yılda dört defa olmak üzere periyodik olarak elektronik ortamda yayınlanmaktadır. Yayınlar, konusunda uzman hakemler tarafından değerlendirilmektedir.

Gazi University Journal of Science 2019 Yılında TR Dizininde yer almıştır

Gazi University Journal of Science (ULAKBİM TR Dizini, ESCI, SCOPUS, COMPENDEX, EBSCO, GoogleScholar) www.dergipark.gov.tr/gujjs

Gazi University Journal of Science Part A: Engineering and Innovation (Google Scholar) www.dergipark.gov.tr/gujjsa

Gazi University Journal of Science Part B: Art, Humanities, Design and Planning (Google Scholar) www.dergipark.gov.tr/gujjsb

Gazi Üniversitesi Fen Bilimleri Dergisi Part C: Tasarım ve Teknoloji (ULAKBİM TR Dizin, Google Scholar, DOAJ, Index Copernicus) www.dergipark.gov.tr/gujjsc

- Yükseköğretim Kurulu tarafından belirlenen öncelikli alanlarda ülkemizin doktoralı insan kaynağına olan ihtiyacını karşılamak üzere, 100/2000 YÖK Doktora Bursunun tanıtımı ve öğrencilerimiz tarafında kullanılabilmesine imkân sağlanması ile ilgili çalışmalar yoğun olarak devam etmektedir.

Stratejik amaç-3 doğrultusunda:

- Enstitümüzün fiziki alt yapısının ve idari personelin kullandığı altyapının iyileştirilmesi için çalışmalar yapılmıştır.

Stratejik amaç-4 doğrultusunda:

- Tez sonuçlarının kamuoyu ile paylaşılması için Basın Bildirim Formu bulunmaktadır. Bu formun, Lisansüstü öğrencileri ve Danışmanlar ile paylaşılması planlanmaktadır.
- 2020 yılı için Enstitümüzde gerçekleşen çalışmaların ve Enstitü tanıtımının amaçlandığı Fen Bilimleri Enstitüsü (FBE) Yıllık Bülten 2020'nin yayınlanması için çalışmalar devam etmektedir.
- Web güncellemeleri anlık olarak gerçekleştirilmektedir. Ana Bilim Dalları ve öğrencilerimiz ile ilgili bilimsel faaliyetler web sitemizden duyurulmaktadır.

Stratejik amaç-5 doğrultusunda:

- TÜBİTAK destekli veya AR-GE merkezlerinde gerçekleştirilecek Yüksek Lisans ve Doktora tezlerinin artırılması için araştırmacıların bilgilendirilmesine ve cesaretlendirici etkinliklere ağırlık verilmiştir.
- Eğitim öğretimde kalitenin artırılması için öğrenci, Anabilim Dalı Başkanı ve öğretim üyeleri ile toplantılar yapılmıştır.
- Lisansüstü başvuru duyuruları, kriterler, sınav yeri/tarihi, kontenjan gibi adayın bilmesi gereken bütün bilgiyi içerecek şekilde düzenlenmiştir. Aynı şekilde İngilizce olarak da WEB sayfasında yayınlanmaktadır.
- Lisansüstü Eğitim-Öğretim programına başvuru kriterleri her dönem için Ana Bilim Dalı Başkanlıklarından talep edilmektedir. Ana Bilim Dalı Başkanlığı, bir sonraki dönem planlaması kapsamında öğrencinin yabancı dil yeterliliği, bitirdiği programın not ortalaması ve ALES sonucu gibi kriterleri Akademik Kurullarında değerlendirerek Enstitü Yönetim Kuruluna sunmaktadır.

Stratejik amaç-6 doğrultusunda:

- Ana Bilim Dallarının eğitim programının içeriğinin ve işleyişinin düzenli olarak gözden geçirilmesine yönelik çalışmalar yapılmıştır. Lisansüstü Eğitim Komisyonları, Ana Bilim Dalı Başkanlığının misyon, vizyon, zorunlu/seçmeli dersler gibi konularda alt yapı çalışmaları gerçekleştirilmektedir. Ayrıca, Enstitü Ana Bilim Dalı Başkanlığının WEB sayfasında program ile ilgili bilgilerin ilanını takip etmekte ve Ana Bilim Dalı Başkanlıklarına hatırlatmalar yapmaktadır.
- Anabilim Daları ders programlarının ve içeriklerinin güncellenmesi çalışmaları yapılmaktadır.
- Enstitü WEB sayfasında verilen derslerin kredi vb. bilgisini içeren ders tanımlama formları İngilizce ve Türkçe olarak yayınlanmaktadır.

V- ÖNERİ VE TEDBİRLER

- Enstitümüzün fiziki alanının ve teknolojik altyapısının geliştirilmesi gerekmektedir.
- Enstitümüze kayıtlı Araştırma Görevlilerimizin bilimsel etkinliklere katılımlarında, daha fazla ödenek ayırabilmek için Enstitü bütçesi arttırılmalıdır.
- Lisansüstü öğrencilerimizin proje, burs imkânlarından daha fazla yararlanabilmeleri için yönlendirilmesi gerekmektedir.
- Sanayi işbirliği çerçevesinde yapılacak tezlerin sayıları arttırılmalıdır.
- Enstitünün tanıtım faaliyetlerini arttırarak yapılan çalışmaların daha geniş kitlelere ulaşmasını sağlamak için faaliyetler yapılmalıdır.
- Enstitü bünyesinde Disiplinler arası programlarda araştırma görevlisi istihdamı sağlanmalıdır.
- Enstitülerin uluslararası öğrenci kabul ve ilişkilerle ilgili birimlerle koordinasyonunu sağlayacak elemanlara ihtiyaç vardır.
- Enstitü dergilerinin yönetimi ve süreç takibi için eleman ve alt yapıya ihtiyaç vardır.
- Enstitümüzde tamamlanan tezlerin İngilizce özetlerinin ve dört adet dergimizdeki İngilizce yayımların kontrolü, düzenlenmesi ve iyileştirilmesi için Yazım Dili Kontrol Hizmeti birimine ve bu birimde istihdam edilecek nitelikli personele acil olarak ihtiyaç duyulmaktadır.

İÇ KONTROL GÜVENCE BEYANI

Harcama Yetkilisi olarak yetkim dâhilinde;

Bu raporda yer alan bilgilerin güvenilir, tam ve doğru olduğunu beyan ederim.

Bu raporda açıklanan faaliyetler için bütçe ile tahsis edilmiş kaynakların, planlanmış amaçlar doğrultusunda ve iyi mali yönetim ilkelerine uygun olarak kullanıldığını ve iç kontrol sisteminin işlemlerin yasallık ve düzenliliğine ilişkin yeterli güvenceyi sağladığını bildiririm.

Bu güvence, üst yönetici olarak sahip olduğum bilgi ve değerlendirmeler, iç kontroller, iç denetçi raporları ile Sayıştay raporları gibi bilgim dâhilindeki hususlara dayanmaktadır.

Burada raporlanmayan, idarenin menfaatlerine zarar veren herhangi bir husus hakkında bilgim olmadığını beyan ederim. (ANKARA – 25/01/2021)

İmza
Prof. Dr. Cevriye GENCER
Enstitü Müdürü